



Astuces de navigation par Chris Kitchen

Août 2011

Série 1 – Gréer votre Weta

Traduction : Ph. Genestier

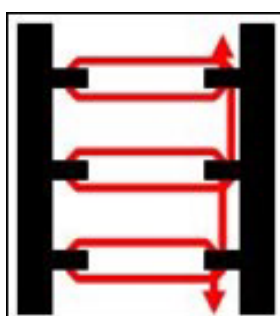
Régler votre bateau devrait être simple ! Une grande partie de la conception du Weta a été de rendre les bateaux aussi équitables que possible avec un minimum de réglages requis pour que la régate soit celle des marins! Après tout, nous voulons être dehors pour profiter du vent et de l'eau - pas dans le parc à bateau à peaufiner les réglages et l'épissage des bouts. Voici quelques conseils sur comment je prépare mon Weta pour une régate. Peu importe où je navigue ou quel âge a le Weta est – je fais la même préparation.

Avant de gréer votre Weta (ceci prend environ une heure)

1. Tendre les trampolines

Ceci configure la plate-forme pour un bateau rigide et réactif. Notez que ceci est fait seulement une fois. Il devrait y avoir une tension homogène du trampoline sur tout le tour de la structure. Notez que les trampolines vont s'étirer un peu quand ils sont neufs – donc c'est une bonne idée de les retendre après quelques navigations. Voici la technique utilisée pour mettre en place correctement les trampolines :

- Monter le bateau avec les bras de liaison entièrement dans leurs emplacements (trampolines sur les poutres mais pas lacés)
- Attacher sans serrer les trampolines autour des cadres en tubes de telle sorte qu'ils ne tombent pas. (Note : les bateaux anciens ont seulement 2 goussets)
- Gréer le bout de tension intérieur (celui qui passe par le bloc poulie sur le bateau - voir astuce n°15 ci-dessous) et l'ajuster de telle sorte qu'il se trouve aligné avec le bloc poulie c'est-à-dire qu'il ne tire pas de 30 ° sur le côté. Une fois cela fait, tirer encore environ 5 cm de plus pour permettre au tissu de se mettre en place.
- Commencez à lacer le trampoline à l'armature de tubes en commençant au coin arrière extérieur. Utilisez un laçage en échelle tel qu'indiqué dans la figure à gauche. Tendre autant que vous le pouvez.
- Une fois que le trampoline est entièrement lacé, le bloquer avec quelques demi-clefs. Remarque : selon la longueur du bout vous devrez peut-être en bloquer l'extrémité et continuer avec un autre bout pour la seconde moitié, ce qui n'est pas un problème.
- Maintenant les trampolines doivent être serrés et parfaitement mis en place!
- La prochaine fois que vous naviguerez, vous aurez seulement besoin de gréer le bout de tension intérieur (voir l'astuce N° 15 plus loin qui explique comment tendre les trampolines à chaque navigation.



2. Relever avec précaution les taquets coinçeurs de foc pour une utilisation facilitée

Cela doit être fait en enlevant la pièce de pivot de taquet foc (pas besoin de dévisser l'ensemble du pont) et plier délicatement la plaque d'aluminium à l'aide d'un étau et un gros bloc de bois. Cela rend plus facile de bloquer l'écoute de foc dans le taquet quand on est sur la poutre. Soyez prudent lorsque vous faites cela pour éviter d'endommager la fixation. C'est une bonne idée d'utiliser de la loctite lors de la remise en place du taquet coinçeur pour éviter que les vis ne se desserrent.

Dévisser la plaque d'aluminium de l'embase du coinçeur.

N'enlever que les vis de la plaque d'aluminium.



Tordre PRECAUTIONNEUSEMENT le coinçeur « vers le haut » d'environ 5 mm

Replacer le coinçeur sur le pont en utilisant de la loctite



3. Verrouillage du safran en position basse

Régler le système de barre pour qu'il soit verrouillé en position basse avec une petite tension dans le mécanisme. Resserrer également l'écrou/boulon pour qu'il n'y ait aucun jeu dans le système. Si vous trouvez un petit jeu de la lame dans le casque en raison de joues ne serrant pas, vous pouvez combler l'espace avec une cale en plastique (découper un couvercle de bac à crème glacée etc.) de sorte que ce soit serré. Cela garantira une barre sensible et raide. Le bateau n'est pas très sensible à l'angle de barre, car la barre est courte et le safran est petit.

5. Tension des lattes

J'aime beaucoup de tension mettre dans mes lattes. Elles devraient juste commencer à « faire des côtes » sur la voile (voir la latte en photo ci dessous: la voile est juste tendue légèrement autour de la latte). Veillez à ne pas mettre tellement que la forme de la voile soit complètement déformée ou que les goussets de latte se déchirent! Parce que le plan de voilure est naturellement assez plat et que le cunningham est très efficace, il est facile d'éliminer de la puissance quand le vent augmente. En ayant la bonne tension dans les lattes, vous obtenez plus de creux dans la voile pour les vents légers. Il est peu probable que vous décrochiez l'écoulement dans les vents légers avec une trop grande tension de la latte-ce sera tension d'écoute de grand-voile qui le fera. Si vous trouvez que vous êtes vraiment en surpuissance par grand vent, alors vous pouvez penser à relâcher de la tension de latte. Même s'il est recommandé pour relâcher la tension de latte pour le stockage, ce n'est que vraiment nécessaire que si les voiles doivent être stockées 6 mois et plus.



6. Position de l'amure de foc

Elle devrait être brêlée sur l'anneau en acier inoxydable sur la pantoire à l'étrave. S'assurer que la hauteur de l'anneau soit telle que lorsque le gréement est tendu les angles entre les trois lignes de l'anneau d'étrave font environ 120 ° entre eux. Certains bateaux peuvent avoir les boulons à œil avec transfilage et les bateaux plus récents auront l'estrope en dynex.



Pendant que vous gréez votre Weta

7. Quête du mat

La quête du mât est quelque chose qui doit être ajusté en fonction de l'équilibre de la barre (voir manuel du Weta). Au fil du temps, il est devenu clair que le bateau navigue bien avec beaucoup de quête. Donc si vous gréez un nouveau bateau réglez la quête du mât avec les haubans dans le 3^{ème} trou à partir du bas sur les ridoirs à lattes. (~ 30 mm). Si vous trouvez, après la première navigation, que le bateau est trop ardent, vous pouvez réduire la quête.



8. Tension du gréement

Il y a beaucoup de débats sur quelle tension de gréement utiliser sur le Weta. J'aime avoir beaucoup de tension. C'est-à-dire autant que je puisse avoir confortablement. Quand vous tendez l'étai, regardez les bras se soulever dans leurs emplacements. Quand ils arrêtent de bouger, mettre une fraction de tension supplémentaire et attacher l'étai. Noter que la tension de l'étai (longueur du brêlage) influe sur la quête du mât. Pour être cohérent, vous devriez viser à avoir la même tension à chaque fois que vous naviguez.



9. Tension de la drisse de foc

Elle doit être ajustée selon le vent. Plus c'est venteux : plus je tire. Si je suis dans le doute quant aux conditions je l'étaquerai toujours plus que ce que je pense nécessaire. Vous ne devriez jamais avoir plis entre les « mousquetons » de foc. Il faut également savoir qu'une fois en navigation, vous perdrez un peu de tension. Notez qu'il est possible de gréer un palan de 3:1 en faisant une boucle dans la drisse à 150 mm du taquet et en dédoublant la drisse à travers lui-même. Vous pouvez également remplacer le taquet par un taquet coinçeur CL236. Si vous faites cela vous pouvez laisser une boucle d'environ 400 mm long suspendue depuis le coinçeur de sorte de pouvoir ajuster la tension de la drisse de foc sur l'eau. Ceci est pratique si les conditions changent car vous n'aurez pas besoin d'utiliser le taquet.

10. Tension de la drisse de gennaker

Les performances des bateaux ne semblent pas être affectées par cette tension. Je mets une tension raisonnable afin de pouvoir facilement enrouler le gennaker. Dans les airs plus légers, je mets un peu moins de tension.

11. Position du point d'écoute de grand voile

Règle générale – pour plus de puissance utilisez les trous arrière dans la plaque de point d'écoute – pour diminuer la puissance, utilisez les trous avant dans la plaque de point d'écoute. Le moment de changer de réglage dépendra de la configuration de poids de votre équipage. Jusqu'à 18 nœuds, j'utilise le trou arrière de la plaque. Entre 18 et 22 nœuds, j'utilise celui du milieu et dans 22 nœuds et plus j'utilise le trou avant. Cela dépend de la taille du barreur – mais si vous vous sentez en surpuissance avec la grand voile – avancez la position de l'écoute.



Position vent fort



Position vent faible



Position vent modéré

12. Position du point d'écoute de foc

C'est la même chose que pour la position du point d'écoute de grand voile. Il faut cependant veiller à ne pas avoir la l'écoute positionnée trop loin vers l'arrière et étouffer la voile. Quand je grée l'écoute de foc, j'utilise la technique suivante qui permet des changements relativement simples sur l'eau. Notez que les images ci-dessous illustrent la technique.

1. Sélectionnez l'œillet de point d'écoute que vous aller utiliser, faire un nœud de chaise lâche dedans avec une des extrémités de l'écoute de foc.
2. Attachez l'autre extrémité de l'écoute dans le nœud de chaise de la première.
3. Lorsque vous avez besoin de changer la position du point d'écoute sur l'eau (c'est possible par plus de 25 nœuds), regarder tout simplement quelle écoute (bâbord ou tribord) a sa boucle dans le trou de point d'écoute et la choquer un peu du taquet coinneur. Vous pouvez ensuite virer de sorte que l'écoute de foc soit juste au vent du mât. Maintenant, vous devriez être en mesure de détacher l'écoute molle et de la ré-attacher à sa nouvelle position sur la plaque de point d'écoute avec un nœud de chaise lâche. Maintenant, répétez le processus (border modérément la nouvelle écoute et virer de bord) de sorte que vous puissiez ré-attacher l'ancienne écoute à la nouvelle position.



Sélectionner l'œillet de point d'écoute et attacher la première écoute avec un nœud de chaise lâche, puis attacher la deuxième écoute à travers le premier nœud de chaise

Réglage des écoutes de foc en navigation



Ré-attacher la première écoute dans le nouvel œillet de point d'écoute



Détacher l'ancienne écoute et virer



Attacher l'ancienne écoute dans la boucle de la première écoute

13. Attacher l'écoute de foc et l'écoute de grand voile

J'aime attacher l'extrémité de l'écoute de grand-voile au milieu des écoutes de foc avec un nœud de chaise serré. Cela signifie que dans des vents violents, en dehors d'un virement, je suis en mesure d'accéder à toutes les extrémités des 3 écoutes depuis la poutre extérieure sans avoir à déplacer du poids à l'intérieur. Je préfère faire courir ces écoutes sur celles de gennaker, mais c'est une préférence personnelle.



14. Mettre de l'adhésif sur le stick de barre

Pas besoin d'explications. Personne n'aime les 360 automatiques !

15. Tendre correctement les trampolines

Trop souvent, je vois des trampolines mal tendus. Il est important de faire correctement pour deux raisons principales.

1 - Sécurité. Il y a eu des cas où les tensions du gréement et des lignes de trampolines étaient lâches, et un flotteur est sorti lors d'un chavirage.

2 - Performance. On sentira le bateau plus rigide avec une plate-forme plus stable pour avancer. Suivez les étapes et les commentaires dans les images ci-dessous pour gréer correctement vos trampolines. Non seulement le bateau sera plus performant, mais votre temps de gréage se réduira !

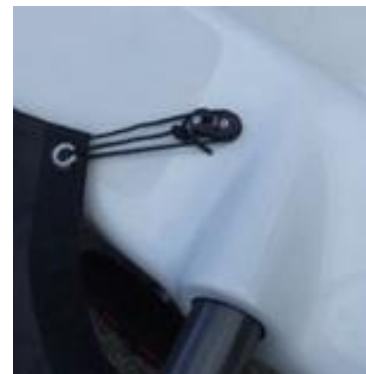
Ligne avant



Faire courir la ligne autour du réa



La passer dans l'œillet du trampoline



Attacher au point fixe du réa avec un nœud de chaise

Ligne arrière



Tendre de la ligne directement depuis le trampoline, passer la ligne autour du réa en maintenant la tension, en maintenant cette tension, passer la ligne à travers l'œillet du trampoline et mettre au taquet coinçant.



Le trampoline doit être tendu !

